

# Compte administratif 2020



## DOSSIER DE PRESSE

**Conseil municipal :  
compte administratif 2020**

**Jeudi 17 juin 2021 à 10h30 à la Maison  
During – salle 3**

### CONTACT PRESSE

Nina OUMEDJKANE


Tél. : 03 89 32 59 92 / Port. : 06 29 68 13 46

[nina.oumedjkane@mulhouse-alsace.fr](mailto:nina.oumedjkane@mulhouse-alsace.fr)

 @Mulhouse\_presse

 [mulhouse.fr/fr/espace-presse/](http://mulhouse.fr/fr/espace-presse/)

# SOMMAIRE



**03**

Introduction

**04**

Au-delà de la crise sanitaire, des projets et des réalisations

**05**

Mesures COVID-19 : aux côtés des Mulhousiens

**06**

Compte administratif 2020 : chiffres-clés

# Compte administratif 2020

## COVID-19 des mesures de soutien aux Mulhousiens

**27,8 M€**  
de dépenses d'équipement  
75% bénéficient  
aux entreprises alsaciennes

**25,5 M€** en faveur  
de nos partenaires  
**12,82 M€** de subventions  
aux associations

### 4 M€ de mesures de soutien

#### Aux côtés des Mulhousiens

- Gratuité du stationnement
- Gratuité des droits d'écologie au Conservatoire
- Achat de masque et de produits d'hygiène
- Protocole renforcé de nettoyage des écoles

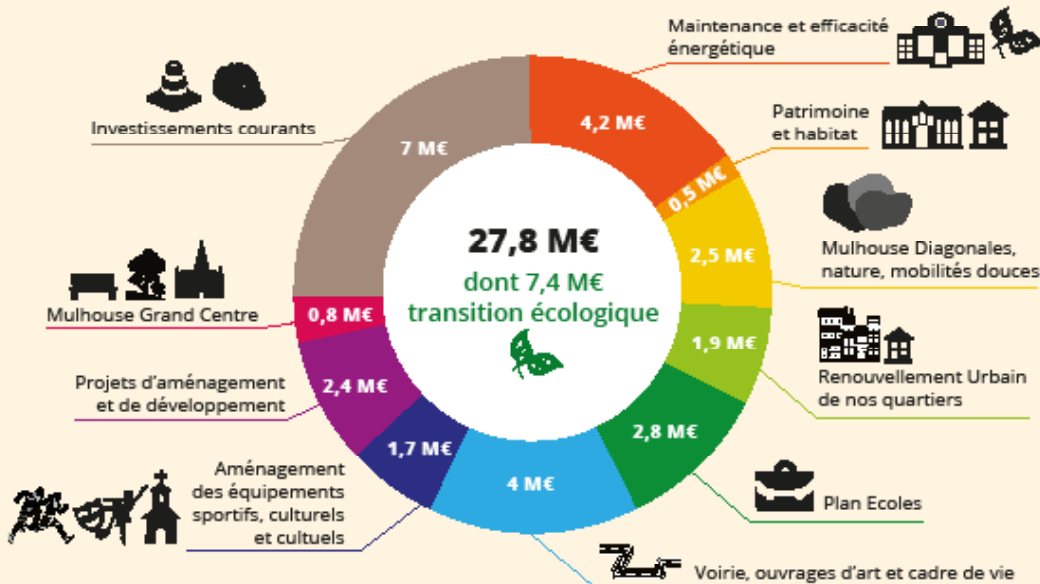
#### Soutien aux commerçants

- Exonérations des loyers commerciaux et des droits de place
- « Je soutiens mon commerce »

## DES INVESTISSEMENTS PRÉSERVÉS POUR POURSUIVRE LA TRANSFORMATION DE LA VILLE



Mulhouse Diagonales    Jardins Neppert    Temple Saint-Étienne    École Sellier    Aménagements cyclables



## Introduction

Le compte administratif est le constat des dépenses et des recettes réalisées par la Ville lors de l'année précédente. Il est important de rappeler que l'exécution budgétaire de l'exercice 2020 s'est déroulée dans un contexte particulier, impacté par les conséquences humaines, sociales, organisationnelles, économiques et financières liées à la pandémie de la Covid-19.

Le compte administratif présente un bon taux d'exécution des dépenses qui s'inscrit dans la continuité de l'exercice 2019. Le résultat global du budget principal ressort à 17,48 M€ contre 14,5 M€ en 2019.

Au-delà de l'aide de 4 M€ apportée par la Ville pour faire face à la crise sanitaire, les investissements ont été préservés pour poursuivre la transformation de Mulhouse. Ainsi, 27,8 M€ ont été investis en 2020, dont 7,4 M€ dans le cadre de la transition écologique.

# Au-delà de la crise sanitaire, des projets et des réalisations

## Dépenses d'équipement : 27,8 M€



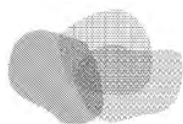
7,4 M€ pour la transition écologique et énergétique



4 M€ pour la voirie, les ouvrages d'arts et le cadre de vie



2,8 M€ pour le Plan Écoles



2,5 M€ pour Mulhouse Diagonales, la nature en ville et les mobilités douces

## Subventions d'équipement : 4,38 M€

- 1,4 M€ pour la ZAC Fonderie
- 700 K€ d'aides au logement
- 252 K€ pour la mise en valeur du patrimoine

# Mesures COVID-19 : aux côtés des Mulhousiens

Les mesures prises par la collectivité en soutien au monde économique, aux habitants et aux agents atteignent 4M€. On estime l'impact à la baisse sur l'épargne brute à -3,2 M€ :

➔ 4 M€ de mesures directes de soutien  
Baisse de 2,3 M€ des recettes  
Hausse de 1,7 M€ des dépenses

**L'épargne brute** est l'indicateur clé de l'aisance financière d'une collectivité. Elle correspond au solde des opérations réelles de la section de fonctionnement (recettes réelles de fonctionnement – dépenses réelles de fonctionnement y compris les intérêts de la dette). Elle constitue la ressource interne dont dispose la collectivité pour financer ses investissements et représente, en 2020, 16,4 % des recettes réelles de fonctionnement (niveau épargne considéré comme satisfaisant : 10-12%)

Les conséquences financières de cette crise sont de plusieurs types :

- des pertes de recettes liées aux mesures prises par la collectivité en direction du monde économique et des usagers : **2,3 M€** ;
- des baisses de recettes subies : fermetures d'équipements, diminution de l'assiette de la taxe sur l'électricité, reversement du Syndicat Intercommunal à Vocation Unique du casino de Blotzheim en retrait, etc. : **0,4 M€** ;
- des recettes nouvelles, notamment des subventions : **0,1 M€** ;
- des dépenses supplémentaires, parmi lesquelles l'achat de masques et autres produits d'hygiène pour protéger les habitants et les agents de la collectivité, des protocoles de nettoyage renforcés dans les écoles ou encore l'opération « Je soutiens mon commerce » : **1,7 M€** ;
- des baisses de charges, en particulier en matière d'évènementiel et de frais de fonctionnement d'équipements fermés : **1,1 M€**.

# Compte administratif 2020 : chiffres-clés

## Résultat de gestion / fonctionnement

**Dépenses réelles** : 139,99 M€ (+0,4 %/2019)

**Recettes réelles** : 167,45 M€ (-3,3 % /2019)

**Épargne brute** : 27,46 M€ (-6,2 M€) soit 16,4 % des recettes réelles de fonctionnement (niveau épargne considéré comme satisfaisant : 10-12%)

## Endettement

**Taux moyen de la dette** : 1,95 % contre 2,14 % en 2019

**Encours de la dette** : 229,1 M€ (235,8 M€ en 2019)

**Capacité de désendettement** : 8,3 années, 10,5 années en 2017 (seuil d'alerte : 12 années)

## Subventions et contributions : 25,5 M€

soit 17 % des dépenses de fonctionnement

Dont **12,82 M€** aux associations

## Dépenses d'équipement : 27,8 M€

**75%** bénéficient à des entreprises alsaciennes